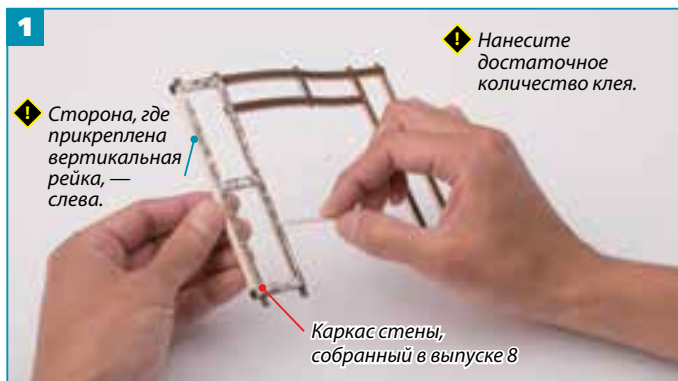


**Необходимые инструменты*:**

- Клей для дерева
- Наждачная бумага № 240
- Зубочистки
- Бельевые прищепки
- Линейка-угольник
- Кисть
- Акриловые краски (синий кобальт, белая, черная)**
- Палитра для красок (можно использовать одноразовую тарелку)

*Не входят в комплект.

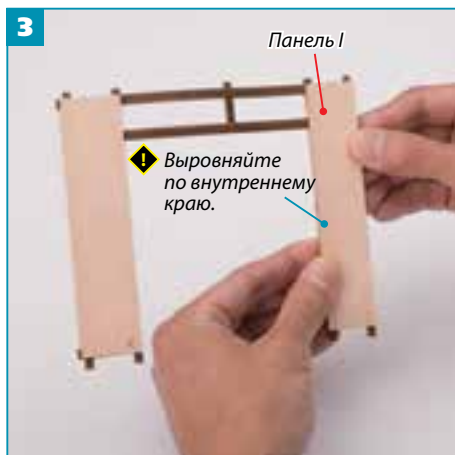
** Рекомендуемые оттенки. Вы можете выбрать другие оттенки на ваш вкус или пропустить этап окрашивания, либо покрыть детали прозрачным лаком.

**СБОРКА КРЫШИ КРЫЛЬЦА**

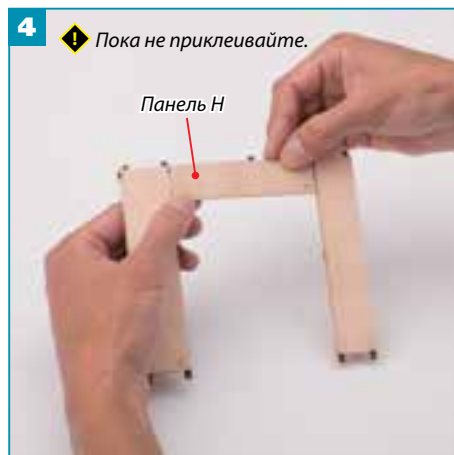
1 Подготовьте каркас стены, собранный в выпуске 8. Расположите его, как показано на рисунке выше, и нанесите достаточное количество клея.



2 Не давая клею засохнуть, прикрепите панель K, выровнявая по внутреннему краю каркаса стены. По краям прикрепите прищепки, как показано на рисунке выше. Также можно использовать другие зажимы, главное — старайтесь не повредить детали.



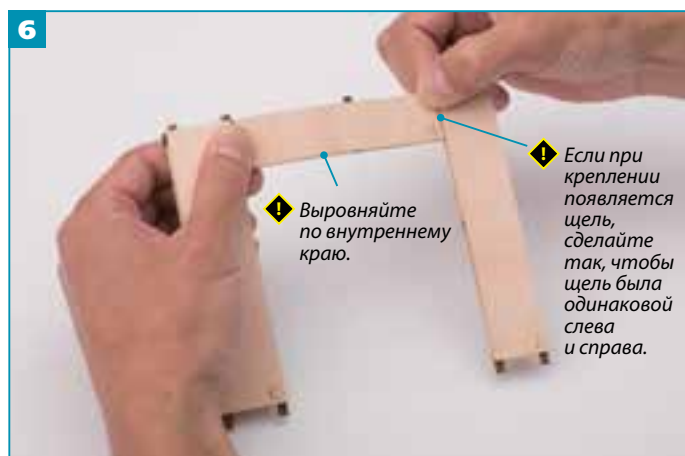
3 Так же как в шагах 1–2, с правой стороны каркаса прикрепите панель I.



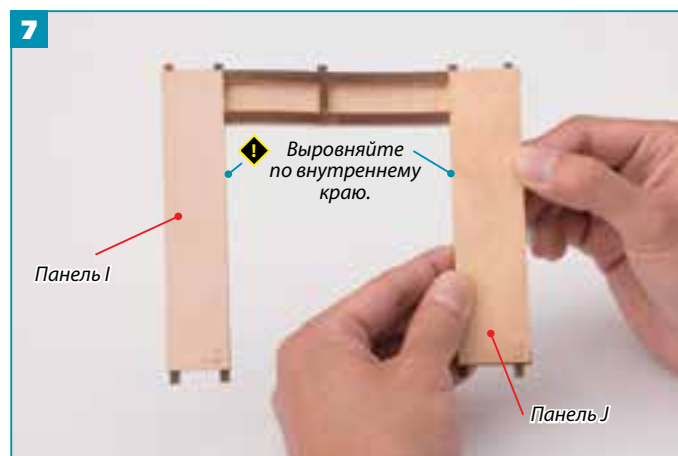
4 К оставшейся части каркаса приложите панель H. Убедитесь, что она прилегает плотно.



5 Если панель H (1) прилегает не очень плотно, обработайте края наждачной бумагой. Не переусердствуйте.



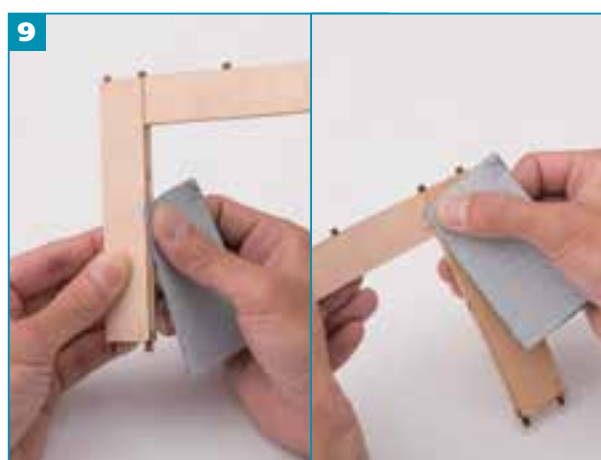
6 Убедившись, что панель Н (1) подходит по размеру, приклейте ее и закрепите бельевыми прищепками до высыхания.



7 Переверните каркас стены и с левой стороны приклейте панель I, а с правой стороны — панель J, так же, как в шагах 1–3.



8 Действуйте так же, как в шагах 4–6, и прикрепите панель Н (1).



9 Если со стороны дверного проема выступают края панелей, обработайте их наждачной бумагой (рисунок слева). Если стыки панелей неровные, также обработайте их наждачной бумагой (рисунок справа).

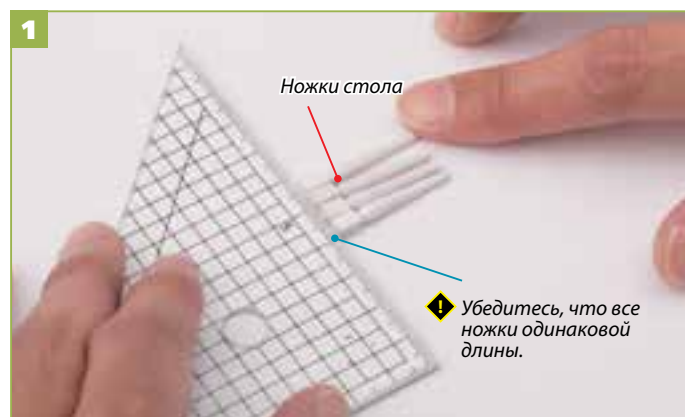


К стенам также будут крепиться декоративные рейки: (5) горизонтальная и (6) вертикальные. Храните их бережно.



МЕБЕЛЬ

СОБИРАЕМ ОБЕДЕННЫЙ СТОЛ



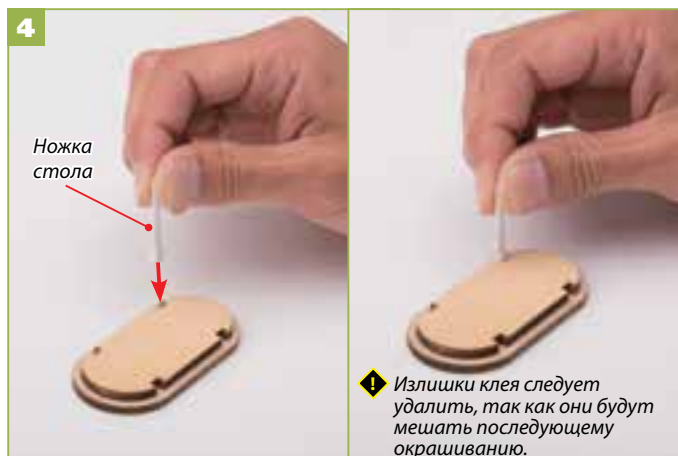
1 Как показано на рисунке выше, прижмите ножки стола к угольнику и убедитесь, что все они одинаковой длины. В случае, если длина различается, сравните их при помощи наждачной бумаги.



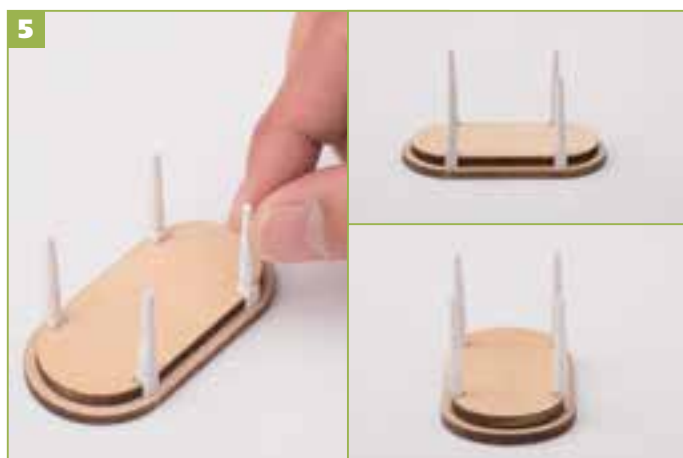
2 При необходимости обработайте наждачной бумагой вырезы на ножках (рисунок слева). Также можно обработать места крепления ножек к столешнице (рисунок справа).



3 Приклейте деталь (8) к детали (7).



4 В вырез на столешнице приклейте ножку стола.



5 Таким же образом прикрепите три оставшиеся ножки. Перед тем, как клей высохнет, постарайтесь придать ножкам ровное вертикальное положение (рисунок справа).



6 Окрасьте стол. Некоторые детали уже покрашены в белый — это базовый цвет. Окрасьте в белый цвет остальные поверхности. Разбавьте белую краску водой в соотношении 1:1.



7 Прокрасьте края столешницы несколько раз. Если после окрашивания ощущаются неровности, обработайте их наждачной бумагой (рисунок справа).



На обеденном столе — еда, приготовленная Муми-мамой. Мамина стряпня всегда самая вкусная!

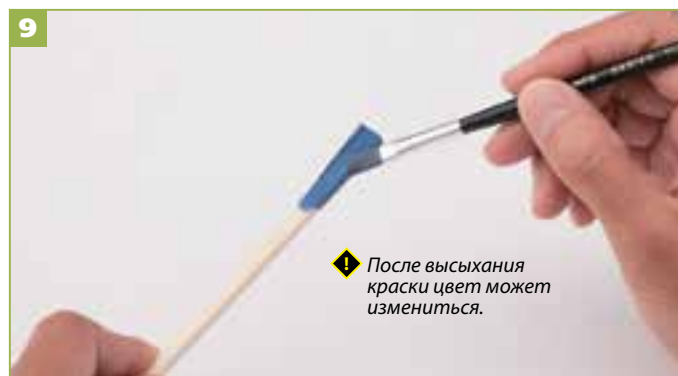


ПРОПОРЦИИ

1 Белая краска : 3 Синий кобальт : Малое количество Немного черного

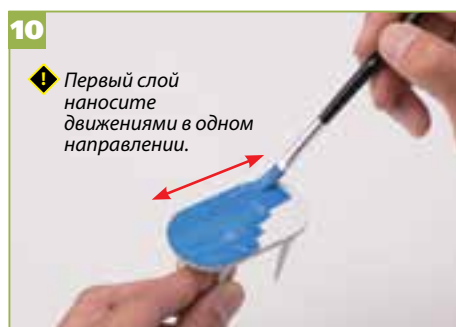


8 Сначала смешайте в тарелочке белую и синюю краски, затем добавьте немного черной краски. Также влейте равный объему краски объем воды и как следует размешайте (рисунок справа).



⚠ После высыхания краски цвет может измениться.

9 Поскольку цвет краски после высыхания может отличаться от того, что был изначально, рекомендуем проверить его на ненужных деревянных предметах, таких как палочки для еды. Если цвет покажется вам слишком темным, добавьте белой краски. Если слишком светлым — добавьте черной.



⚠ Первый слой наносите движениями в одном направлении.

10 Окрасьте стол. Окрашивание будет происходить в несколько слоев. Первый слой наносится в одном направлении, как на рисунке вверху. Если останутся не до конца покрашенные места, это не страшно.



11 Таким же образом окрасьте остальные поверхности и ножки.



12 Дайте краске полностью высохнуть и затем обработайте все поверхности наждачной бумагой. Это позволит вам убрать все наплывы краски, особенно в таких местах, как вырезы ножек.



13 Сотрите сухой губкой пыль, образовавшуюся после обработки наждачной бумагой, и нанесите еще один слой краски. Теперь водите кистью в противоположном шагу 10 направлении (на рисунке выше сверху вниз).



14 Шаги 10–13 можно повторить несколько раз, пока не будет полностью покрашен базовый белый цвет.

ГОТОВО!



Обеденный стол, который будет стоять в столовой, готов! Возможно, окрашивание далось вам нелегко, но в дальнейшем у вас получится еще лучше.